



ΕΛΛΗΝΙΚΗ ΔΗΜΟΚΡΑΤΙΑ
ΥΠΟΥΡΓΕΙΟ ΑΓΡΟΤΙΚΗΣ ΑΝΑΠΤΥΞΗΣ & ΤΡΟΦΙΜΩΝ
ΓΕΝΙΚΗ ΔΙΕΥΘΥΝΣΗ ΤΡΟΦΙΜΩΝ
Δ/ΝΣΗ ΠΟΙΟΤΗΤΑΣ & ΑΣΦΑΛΕΙΑΣ ΤΡΟΦΙΜΩΝ
ΠΕΡΙΦΕΡΕΙΑΚΟ ΚΕΝΤΡΟ
ΠΡΟΣΤΑΣΙΑΣ ΦΥΤΩΝ, ΠΟΙΟΤΙΚΟΥ & ΦΥΤΟΪΓΕΙΟΝΟΜΙΚΟΥ
ΕΛΕΓΧΟΥ ΑΧΑΪΑΣ

Πληροφορίες: Δρ. Γεώργιος Χρ. Λυκοκανέλλος
Πανεπιστημίου 334, 264 43 ΠΑΤΡΑ
Τηλ.: 2610.624.576, Fax: 2610.623.238
Email: glykokanellos@minagric.gr

Δελτίο
Γεωργικών Προειδοποιήσεων
Φυτοπροστασίας

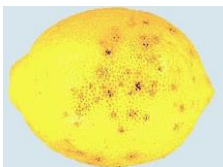
ΕΣΠΕΡΙΔΟΕΙΔΗ
Ν^ο 01/ 20- 05- 2019

Για τις περιοχές:
ΑΧΑΪΑΣ, ΗΛΕΙΑΣ, ΑΙΤΩΛ/ΝΙΑΣ, ΜΕΣΣΗΝΙΑΣ,
ΖΑΚΥΝΘΟΥ, ΚΕΦΑΛΟΝΙΑΣ, ΙΘΑΚΗΣ

**Βλαστικά
στάδια :**



Μύγα Μεσογείου:



Παρατηρείται αύξηση των πληθυσμών στο δίκτυο παγίδευσης. Η άνοδος της θερμοκρασίας αυξάνει τον κίνδυνο προσβολών καθώς το έντομο δραστηριοποιείται περισσότερο.

Να γίνει άμεση καταπολέμηση στα όψιμα πορτοκάλια, γκρέϊπ φρούτ και όψιμα μανταρίνια. Λόγω της έντονης δραστηριότητας των ωφέλιμων εντόμων αυτή την περίοδο, που είναι πολύτιμοι σύμμαχοι στον έλεγχο των εχθρών της καλλιέργειας, προτείνονται δολωματικοί ψεκασμοί με εγκεκριμένα εντομοκτόνα.

Το δόλωμα ψεκάζεται στο εσωτερικό των δένδρων σε κλαδιά χωρίς καρπούς, στους κορμούς και σε φράκτες. Ο δολωματικός ψεκασμός να επαναλαμβάνεται κάθε 10-12 μέρες.

Αφίδες (μελίγκρα):



Οι αφίδες προκαλούν σοβαρές προσβολές στη νεαρή βλάστηση, άμεσα λόγω απομύζησης θρεπτικών χυμών και έμμεσα οφειλόμενες στις μελιτώδεις εκκρίσεις με συνέπεια την ανάπτυξη καπνιάς. Προκαλούν παραμορφώσεις και συστροφές μέχρι και ανάσχεση της βλάστησης στις περιπτώσεις προσβολής νεαρών δέντρων που βρίσκονται στην ανάπτυξη τους.

Σε δενδροκομεία όπου παρατηρείται προσβολή βλαστών σε ποσοστό μεγαλύτερο του 10% στις πορτοκαλιές και του 5% στις μανταρινιές συνιστάται καταπολέμηση.

Διαλευρώδης:



Οι ωοτοκίες στη νέα βλάστηση ξεκίνησαν από τα μέσα Μαΐου.

Συστήνονται τα καλλιεργητικά μέτρα (όπως και στον φυλλοκνίστη), που περιορίζουν την ανάπτυξη πυκνών πληθυσμών.

Στις περιοχές που διαπιστώνονται επιζήμιοι πληθυσμοί ή σε δέντρα με πολύ σοβαρές προσβολές κατά την προηγούμενη καλλιεργητική περίοδο, συστήνεται να γίνει μια επέμβαση στο διάστημα **3 - 8 Ιουνίου**.

Εριώδης Αλευρώδης:



Παρατηρήθηκαν εκκολάψεις και αρχικά στάδια του εριώδη αλευρώδη σε ορισμένες πρώιμες περιοχές. Όπου οι πληθυσμοί του παραμείνουν περιορισμένοι, συνιστώνται τα ίδια καλλιεργητικά μέτρα που αναφέρθηκαν στο διαλευρώδη. (που περιορίζουν την ανάπτυξη πυκνών πληθυσμών αλευρωδών).

Να αποφεύγονται άσκοποι ψεκασμοί που καταστρέφουν τα παράσιτα του.

- Συνιστώνται τα καλλιεργητικά μέτρα που αναφέρονται παραπάνω.
- Να αποφεύγονται οι άσκοπες χημικές επεμβάσεις που περιορίζουν το αποκλειστικό παράσιτο του εριώδη, το υμενόπτερο *Cales noacki*.

Φυλλοκνίστης:



Παρατηρήθηκαν οι πρώτες αραιές προσβολές στην τρυφερή βλάστηση. Επειδή το έντομο αναπτύσσει πυκνούς πληθυσμούς το καλοκαίρι και το φθινόπωρο, απαιτούνται προσεκτικοί καλλιεργητικοί χειρισμοί που θα περιορίσουν το έντονο δεύτερο κύμα βλάστησης.

Για τα δέντρα που βρίσκονται σε παραγωγική ηλικία συστήνονται καλλιεργητικά μέτρα:

- Κατάλληλο κλάδεμα ώστε να εξασφαλίζεται καλός αερισμός των δέντρων και αφαίρεση λαίμαργων βλαστών.
- Προσεκτικές λιπάνσεις και αποφυγή όψιμων καλοκαιρινών αζωτούχων λιπάνσεων.
- Κανονικές αρδεύσεις.

Να προστατευτούν μόνο φυτώρια και νεαρά δέντρα ηλικίας 1-3 ετών με ψεκασμούς κάλυψης σε διαστήματα ανάλογα με τη διάρκεια δράσης των σκευασμάτων που θα χρησιμοποιηθούν.

Θρίπες:



Προκαλούν επιδερμικές αλλοιώσεις (εσχάρωσεις) στους καρπούς, κυρίως σε λεμόνια υποβαθμίζοντας την εμπορική τους αξία.

Εάν την προηγούμενη χρονιά διαπιστώθηκαν έντονες προσβολές, να γίνει συνδυασμένη καταπολέμηση με τον πλανόκοκκο.

Πλανόκοκκος :



Ευνοείται σε δροσερές-υγρές περιοχές. Η έγκαιρη αντιμετώπιση πριν εγκατασταθεί και προστατευθεί κάτω από τον κάλυκα των καρπών, συμβάλει στον αποτελεσματικό έλεγχο του πληθυσμού του σε όλη την καλλιεργητική περίοδο.

Όπου διαπιστώθηκαν πέρυσι επιζήμιοι πληθυσμοί, κυρίως σε ομφαλοφόρες ποικιλίες συστήνεται καταπολέμηση με τη λήψη του δελτίου και πριν ο κάλυκας ενωθεί με τον καρπό. Εάν συνυπάρχει με τις παρακάτω ψύρες να γίνει συνδυασμένη επέμβαση στις ίδιες ημερομηνίες.

-Κόκκινη ψύρα των εσπεριδοειδών και Μαύρη ψύρα των εσπεριδοειδών



Η έξοδος των νεαρών νυμφών και των δύο ειδών έχουν ξεκινήσει. Οι έρπουσες και τα νεαρά στάδια είναι ευαίσθητα στα εντομοκτόνα. Συνήθως σοβαρές προσβολές παρατηρούνται σε δέντρα με πυκνή βλάστηση ή παραμελημένα.

Τα δέντρα πρέπει να κλαδεύονται κατάλληλα ώστε να αερίζονται και να λιάζονται εσωτερικά. Έντονες προσβολές παρατηρούνται συνήθως σε παραμελημένες καλλιέργειες.

- Καθάρισμα των δένδρων ώστε το εσωτερικό τους να αερίζεται.
- Ψεκασμός την ίδια περίοδο και στα δύο είδη ώστε να γίνει συνδυασμένη αντιμετώπιση.

Όταν παρατηρούνται σοβαρές προσβολές συστήνεται επέμβαση:

- Στις πολύ πρώιμες περιοχές/καλλιέργειες περίπου κατά το διάστημα 20 -26 Μαΐου.
- Στις υπόλοιπες περιοχές λίγο αργότερα (ενδεικτ. 29 - 31 Μαΐου).



Chrysomphalus aonidum
(Καστανόμαυρη ψώρα των εσπεριδοειδών):



Ανησυχητικά συμπτώματα έχουν εμφανιστεί σε οπωρώνες σε Ζάκυνθο και Κεφαλονιά.

Πρόκειται για έντομο με μεγάλο εύρος ξενιστών με κύριους διάφορα είδη εσπεριδοειδών. Προσβάλλει κυρίως τα φύλλα όπου προκαλεί το κιτρίνισμα τους, αλλά σε περιπτώσεις υψηλών πληθυσμών μπορεί να προσβάλλει καρπούς, κλαδίσκους, βλαστούς και κορμούς.



Μπορεί επίσης να προκαλέσει πρόωρη φυλλόπτωση και καρπόπτωση καθώς και νέκρωση των ακραίων μερών του κλαδίσκου. Διαχειμάζει ως ενήλικο θηλυκό και ωοτοκεί την άνοιξη (μέχρι Μάιο). Οι νεαρές προνύμφες εκκολάπτονται στους κλαδίσκους. Όταν η προσβολή είναι έντονη παρατηρείται μετακίνηση τους και προσβολή των καρπών όπου διακρίνονται ως μαύροι κύκλοι. Έχει προτίμηση στα νεαρά και τα μεγάλα σε ηλικία εσπεριδοειδή και κυρίως στα χαμηλότερα και ενδιάμεσα μέρη της κόμης των δέντρων, όπου παρατηρείται και η μεγαλύτερη σκίαση. Η μετακίνηση και η διασπορά του γίνεται με μολυσμένο φυτικό υλικό και με τις αγροτικές εργασίες, ρούχα και αγροτικά εργαλεία.



Για την αντιμετώπιση του συνιστάται η διατήρηση των φυσικών εχθρών του στον οπωρώνα (αρπακτικά και παρασιτοειδή) και σε περίπτωση που η προσβολή είναι μεγάλη να γίνει επέμβαση με εκλεκτικά εντομοκτόνα ώστε να μην εμποδίζεται η δράση των φυσικών εχθρών. Επίσης συνιστάται η παρακολούθηση του πληθυσμού του εντόμου με συχνές εβδομαδιαίες παρατηρήσεις ώστε να προσδιορίζεται η εποχή εμφάνισης των ερπουσών προνυμφών.

Όταν εμφανίζονται οι νεαρές προνύμφες, που συνήθως εμφανίζονται μέσα-τέλη Μαΐου, να γίνεται ψεκασμός των δέντρων με εγκεκριμένο για την καλλιέργεια και τον εχθρό εντομοκτόνο και να επαναλαμβάνεται εντός 20 ημερών. Για να είναι αποτελεσματικοί, οι ψεκασμοί με εντομοκτόνα, θα πρέπει το πλείστο του πληθυσμού να βρίσκει στην αρχή του πρώτου προνυμφικού σταδίου (έρπουσες προνύμφες), πριν δημιουργήσει ασπίδιο. Επίσης συνιστάται ελαφριά κλάδευση των προσβεβλημένων κλάδων από το κοκκοειδές αλλά και για τον καλό αερισμό και φωτισμό της κόμης τους ο οποίος θα συμβάλλει στη μείωση της πυκνότητας προσβολής.



Εκτός από την πορτοκαλιά, βρέθηκε μπορεί να προσβάλλει το γκρέιπ-φρουτ, τη λεμονιά, τη μανταρινιά και τη νεραντζιά.

Παρατήρηση: Πριν από κάθε επέμβαση συμβουλευτείτε το Γεωπόνο σας. Αποφύγετε άσκοπες χημικές επεμβάσεις που αναπτύσσουν την ανθεκτικότητα του εχθρού, καταστρέφουν τα ωφέλιμα έντομα και απειλούν το περιβάλλον και την υγεία των καταναλωτών.

Εφαρμόζετε αποκλειστικά, με εγκεκριμένα για την καλλιέργεια και τον εχθρό σκευάσματα. Τηρείτε πιστά τις οδηγίες της ετικέτας.

Η ΠΡΟΪΣΤΑΜΕΝΗ

ΕΥΑΓΓΕΛΙΑ ΣΑΚΚΟΥΛΗ
ΓΕΩΠΟΝΟΣ

Όλα τα δελτία μας αναρτώνται στον κόμβο του Υπ.Α.Α.Τ.
<http://www.minagric.gr/index.php/el/for-farmer-2/agricultural-warnings/285-patra>
Παραλαβή των δελτίων στο ηλεκτρονικό σας ταχυδρομείο γίνεται με απλό αίτημα στο pkpfpatr@minagric.gr